

Interlaken
Matten
Unterseen
Iseltwald
Bönigen
Därigen
Leissigen



**Feuerwehr
Bödeli**

Gemeindeverband Feuerwehr Bödeli

Feuerwehrverordnung

vom 30. Oktober 2020

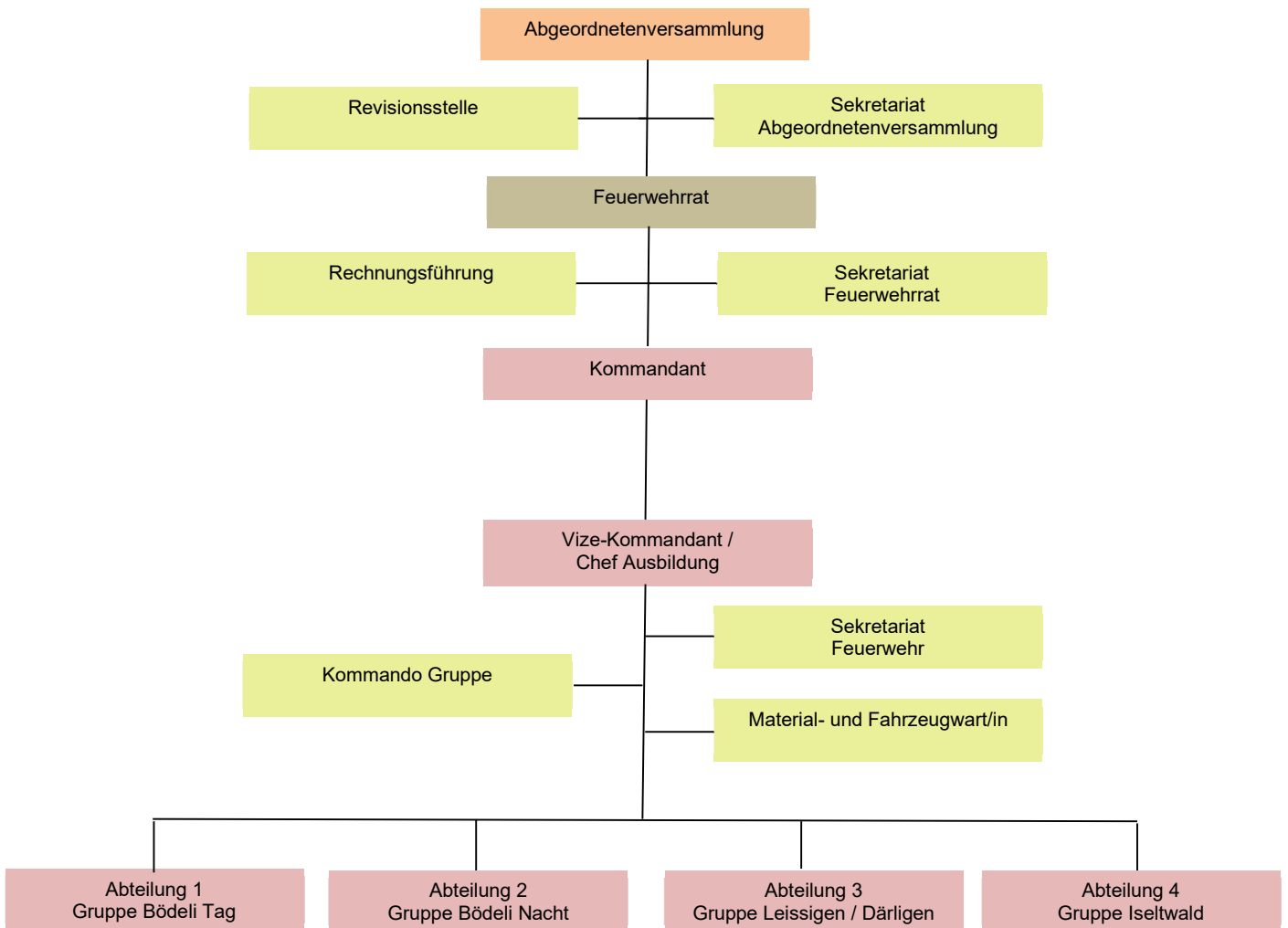
Alle in dieser Verordnung genannten männlichen Personenbezeichnungen gelten sinngemäss auch für Frauen.

Inhaltsverzeichnis

ABSCHNITT	TITEL	SEITE
Anhang 1	Organigramm	3
Anhang 2	Anforderung Mannschaft / Kader	5
Anhang 3	Aufgaben und Pflichten der einzelnen Funktionen	6
Beschrieb der Funktion (Führungsstufe 1)	Kommandant	8
	Vize Kommandant / Ausbildungschef	10
Beschrieb der Funktion (Führungsstufe 2)	Abteilungschef	11
	Stv. Abteilungschef	11
Beschrieb der Funktion (Führungsstufe 3)	Dienstgruppenchef Rettung	12
	Dienstgruppenchef Atemschutz	12
	Dienstgruppenchef Pionier	13
	Dienstgruppenchef TLF / MS	13
	Dienstgruppenchef MGW	14
	Dienstgruppenchef Rekruten	14
	Dienstgruppenchef Jugendfeuerwehr	15
	Adjutant	15
	Funkverantwortlicher	16
	Sicherheitsverantwortlicher	16
	Technischer Support	16
	Rechnungsführer (Finanzen)	17
	Sekretär/in (Kommando/Betrieb)	17
	Material- und Fahrzeugwart	18
	Material- und Fahrzeugwart Stv.	18
Anhang 4	Persönliche Ausrüstung	19
	Feuerwehrschuhe	19
Anhang 5	Entschädigungen und Gebühren	Ab 20
Anhang 6	Richtlinie über die Benützung der Infrastruktur des Feuerwehr Werkhofs	Ab 26
Schlussbestimmungen	Inkrafttreten	28

Anhang 1

Organigramm



Sollbestand in den Abteilungen

		Abt 1	Abt 2	Abt 3	Abt 4
Abteilungschef	Oblt	1	1	1	1
Stellvertreter	Lt	1	1	1	1
Offiziere	Lt	3	3	2	1
Gruppenführer	Kpl, Wm	5	5	4	3
C/C1 Fahrer (Sdt, Gfr)		10	10	6	6
AdF	Sdt, Gfr	20	20	21	14
Total 141 AdF		40	40	35	26

Folgend die Dienstgruppe als Matrix zu den Abteilungen

- Dienstgruppe Atemschutz (AS)
- Dienstgruppe Tanklöschfahrzeug und Motorspritzen (TLF/MS)
- Dienstgruppe Rettung & ADL (Rettg)
- Dienstgruppe Pionier (Pio)
- Dienstgruppe MGV
- Dienstgruppe Rekruten
- Dienstgruppe Jugendfeuerwehr

Sonderfunktionen in der Kommandogruppe

- Adjutant
- Funkverantwortlicher
- IT-Support
- Stv. Material- und Fahrzeugwart

Anhang 2

Anforderung Mannschaft / Kader

Funktion	Führungsstufe	Allg. Basisausbildung	Basisausbildung FV1/FV2	Kaderausbildung 1 (Grfhr1)	Kaderausbildung 2 (Grfhr2)	Kaderausbildung 3 EFü1	Kaderausbildung 4 EFü1P	Kaderausbildung 5+6 EFü2 (GVB+GVA)	Kaderausbildung 7 (ELG)	Fachdienskurs (Admin / MatWart / Mutationenf.)	Fachdienskaderkurs (Masch. / Kdt. / Ausbilder / Ausbildungsverantwortlicher / Elementar)	Fachdienskurs (PbU / Oel-ABC-Wehr / Bahmani.)	Instruktor 1 & 2	Grad
Kommandant	1	•	•	•	•	•	•	•	•		•	•	(•)	Major
Vize Kommandant	1	•	•	•	•	•	•	•	•		•	•	(•)	Hauptmann
Ausbildungschef		•	•	•	•	•	•	•	•		•	•	(•)	Hauptmann/Oberleutnant
Abteilungschef	2	•	•	•	•	•	•	•	(•)		•		(•)	Oberleutnant
Abteilungschef Stv.	2	•	•	•	•	•	•	•			•		(•)	Leutnant
Offizier / Einsatzleiter	3	•	•	•	•	•	•				(•)		(•)	Leutnant
Arzt	3													Leutnant
Rechnungsführer (Finanzen)	3									•				Fourier
Sekretär	3	(•)	(•)							•				Gefreiter/Wachtmeister
Adjutant	3	•	•	•	•	•								Adjutant
Funkverantwortlicher	3	•	•	•	•	•	•			•				Wachtmeister
Technischer Support		(•)	(•)											
Sicherheitsverantwortlicher	3	•	•	•	•	(•)						(•)		Wachtmeister
Material- und Fahrzeugwart	3	•	•	•	•	(•)	(•)			•				Feldweibel
Stv. Material- und Fahrzeugwart	3	•	•	•	•	(•)				•				Feldweibel
Dienstgruppenchef Rettung / Stv.	3	•	•	•	•	•	(•)							Wachtmeister/Leutnant
Dienstgruppenchef MGV / Stv.	3	•	•	•	•	•	(•)							Wachtmeister/Leutnant
Dienstgruppenchef Jugendfeuerwehr / Stv.	3	•	•	•	•	•	(•)							Wachtmeister/Leutnant
Dienstgruppenchef Atemschutz / Stv.	3	•	•	•	•	•	(•)							Wachtmeister/Leutnant
Dienstgruppenchef TLF/MS / Stv.	3	•	•	•	•	•	(•)				•			Wachtmeister/Leutnant
Dienstgruppenchef Pionier / Stv.	3	•	•	•	•	•	(•)					•		Wachtmeister/Leutnant
Dienstgruppenchef Rekruten	3	•	•	•	•	•	(•)							Leutnant
Einsatzleiter	3	•	•	•	•	•	•				(•)			Wachtmeister
Gruppenführer	4	•	•	•	(•)						(•)			Korporal
Guter Soldat		•	•											Gefreiter
AdF		•	•											Soldat

(•) Option

AdF Angehörige der Feuerwehr
 ELG Einsatzleiter Grossereignis
 EFü Einsatzführung
 PbU Personenrettung bei Unfällen

Anhang 3

Aufgaben und Pflichten der einzelnen Funktionäre

Aufgaben	V = Verantwortung S = Stellvertretung M = Mithilfe																							
	Abgeordnetenversammlung	Feuerwehrat	Kommandant	Vize-Kommandant/Ausbildungschef	Adjutant	Einsatzleiter	Abteilungschef	Abteilungschef Stv.	DC Rettung	DC Atemschutz	DC TLF / MS	DC PIO	DC MGV	DC Jugendfeuerwehr	DC Rekruten	Funkverantwortlicher	Sicherheitsverantwortlicher	Technischer Support	Material- und Fahrzeugwart	Material- und Fahrzeugwart Stv.	Sekretär	Rechnungsführer (Finanzen)	Arzt	
a) Führung																								
Überwachen und kontrollieren der Feuerwehr	V																							
Führung der Feuerwehr der Verbandsgemeinden		V	S																					
Vorsitz Feuerwehrat	V																							
Vertretung nach Aussen / Öffentlichkeitsarbeit		V	S																					
Berichterstattung von Übungen, Einsätzen u.a.		V	S																					
Rekrutierung		V	S												M									
Ausbildung, Jahresprogramm						S																		
Kurswesen						S		M	M	M	M	M	M	M										
Übungsbetrieb Stufe Kader		V	S																					
Übungsbetrieb Stufe Gesamtfeuerwehr		V	S																					
Übungsbetrieb Stufe Abteilung						M		S	M	M	M	M												
Übungsbetrieb Stufe Dienstgruppe									V	V	V	V	V											
Übungsbetrieb Stufe Rekruten															V									
Übungsbetrieb Stufe Jugendfeuerwehr														V										
Abnahme von Anlagen und Löscheinrichtungen			S		V																			
Alarmierung, Konzepte und Betrieb		V	S													M								
Vorsorglicher Brandschutz, Prävention			V	S																				
b) Finanzen																								
Finanzvorgaben und Finanzkontrolle	V																							
Einhalten der finanziellen Vorgaben		V																						
Finanzcontrolling		S																						V
Rechnungs- und Kassenführung			S																					V
Zahlungsverkehr																								V
Budgetwesen			S																					V
Jahresrechnung																								V
Versicherungswesen			S																M		S		V	
c) Administration																								
Personaldatenpflege, Mutationsstelle			S																					V
Allgemeine Korrespondenz			S																					V
Einladungen und Aufgebote			S																					V
Soldabrechnungen			S																					V
Fakturierung			S																					V
Postversand			S																					V
Auswertungen und Statistik			S																					V
d) Korpsmaterial																								
Verwalten, Überwachung und Instandhaltung																				V	S			
Abgabe und Rücknahme von Material																				V	S			
Prüfung der pers. Ausrüstung						S														V	S			
Prüfung des Korpsmaterial						S	S													V	S			
Reparaturen bis CHF 500.00			S																	V	S			
Reparaturen grösser CHF 500.00		V	S																	M	M			
Kontrollläufe TLF und MS										V										S	S			
Prüfung der Geräte nach SFV																				V	S			

Aufgaben	Abgeordnetenversammlung														Rechnungsführer (Finanzen)	Arzt						
	Feuerwehrat	Kommandant	Vize-Kommandant/Ausbildungschef	Adjutant	Einsatzleiter	Abteilungschef	Abteilungschef Stv.	DC Rettung	DC Atemschutz	DC TLF / MS	DC PIO	DC MGW	DC Jugendfeuerwehr	DC Rekruten			Funkverantwortlicher	Sicherheitsverantwortlicher	Technischer Support	Material- und Fahrzeugwart	Material- und Fahrzeugwart Stv.	Sekretär
e) Fahrzeuge																						
Verantwortlich für den Fahrzeugpark										M								V	S			
Inventarführung																		V	S			
Reparaturen bis CHF 500.00																		V	S			
Reparaturen grösser CHF 500.00	V	S	S															M	M			
Fahrzeugbetankung																		V	S			
Kontrollfahrten							S	S	S	V	S											
Überwachung der Service- und Abgaswartungen																		V	S			
Schneekettenmontage																		V	S			
Fahrer Ausbildung			M							V												
Amtliche Prüfungen der Fahrzeuge und Anhänger																		V	S			
Fahrzeugreinigung																		V	S			
f) Atemschutz																						
Retablierung und Prüfung der AS-Geräte									V									S	S			
Revision der Atemschutzgeräte									V									S	S			
Sicherstellung der sanitärischen Auflagen		M	S						V													
g) Alarmierung und Pikett																						
Verwaltung der Alarmierungsmittel			S												V							
Mutationsstelle Funk, Piepser, Pager, Telefon			S												V							
Unterhalt der Funkanlagen und Alarmierungsmittel			S												V							
Piketteinteilung EL		V	S	M																		
Mannschaft					V	S																
h) Sanitätsdienst																						
Verbindung zum Samariterverein		M	S																			V
Verbindung zur REGA		M	S																			V
Verbindung zum Spital		M	S																			V
Ausbildung der Feuerwehr in der LRSM		M	S																			V
Durchführung sanitärischen Abklärungen im AS		M	S																			V
i) Diverses																						
Einsatzplanung		S	V	M													M					
Hotelinstruktion		V	S	M																		
Sicherheitsdispositiv div. Anlässe (Bsp. 1. August)		V	S	M																		
Schlüsselrohdieste		V	S	M																		
Spezialist Brandmeldeanlage BMA		V	S																			
Brandwache		V	S																			
j) Sicherheit																						
Wahrnehmung / Beurteilung von Gefahren + Risiken		S	S													V						
Prävention im Übungsdienst		S	S													V						
Beurteilung der Echtzeitgefährdung im Einsatz		S	S													V						
Förderung positive Sicherheitskultur		S	S													V						
Unfallkette ergründen und bewerten		S	S													V						
k) Technischer Support																						
Beschaffung Hard- und Software																	V			M		
IT-Support und Softwareunterhalt																	V			M		
Datensicherung und Wiederherstellung																	V			M		
Super-User für alle Programme																	V					
Pflege und Aktualisierung der Homepage																	V			M		

Funktionenbeschrieb zu Anhang 3

Beschrieb der Funktion (Führungsstufe 1)

Kommandant

- Organisation, Koordination und Leitung der Feuerwehr
- Überwachung der Übungstätigkeit, sowie der Aus- und Weiterbildung
- Sicherstellung der Einsatzbereitschaft der Feuerwehr
- Überwachung der Einhaltung von Vorschriften und Reglementen der Feuerwehr
- Leitung und Kaderplanung seines Fachbereichs
- Personalführung
- Erfassung der jährlichen Bedürfnisse der Feuerwehr (Material und Personal)
- Erstellung Budget und Investitionsplanung
- Überwachung der laufenden Rechnung
- Koordination zwischen Feuerwehrrat und Kommando
- Sitzungsvorbereitungen Kommando
- Überwachung der Übungsvorbereitungen
- Rapportwesen
- weitere Zuweisungen gemäss Reglementen oder Weisungen GVB möglich
- massgebend sind ebenfalls die Aufgaben gemäss Funktionendiagramm

Aufgaben

Der Zuständigkeitsbereich des **Kommandanten** umfasst namentlich folgende Aufgaben:

- Geschäftsvorbereitung und Antragstellung des Feuerwehr-Kommandos für den Feuerwehrrat,
- Ausführung der Beschlüsse übergeordneter Instanzen,
- Genehmigung des Übungsprogrammes,
- Organisation und Durchführung der Kaderrapporte,
- Anordnung der Hotelinstruktionen,
- Zuteilung der Rekruten zu den einzelnen Zügen sowie Umteilungen,
- Vertretung der Feuerwehr nach aussen, in besonderen Fällen mit einer Vertretung des Feuerwehrrates,
- Überwachung des Materialunterhalts,
- Mithilfe bei amtlichen Inspektionen,
- Rechnungsanweisung im Rahmen der finanziellen Befugnisse (Einzelunterschrift),
- Einstellen von Offizieren, höheren Unteroffizieren, Unteroffizieren und Fachleuten in ihren Funktionen bis zum endgültigen Entscheid der zuständigen Instanz,
- Beratung und Antragstellung über öffentliche und private Löscheinrichtungen,
- technische Vollzugsmassnahmen im Zuständigkeitsbereich der Feuerwehr,
- Erteilung von Bewilligungen zur ausserdienstlichen Verwendung von Geräten zu öffentlichen oder privaten Zwecken und Überwachung der Kostenverrechnung,
- Orientierung des Feuerwehrrates über erfolgte Einsätze,
- Vorbereitungsarbeiten für die Erstellung des Budgets, des Jahresberichtes und des Finanzplanes,
- Verantwortung über das Rapportwesen gemäss Vorschriften der Gebäudeversicherung,
- Beurteilung von Baugesuchen / Erstellen von Mitberichten

Beschrieb der Funktion (Führungsstufe 1)
Vize-Kommandant / Ausbildungschef

Unterstützung auf Anweisung und gemäss Absprache mit dem Kommandanten

- Organisation, Koordination und Leitung der Feuerwehr
- Überwachung der Übungstätigkeit, sowie der Aus- und Weiterbildung
- Sicherstellung der Einsatzbereitschaft der Feuerwehr
- Überwachung der Einhaltung von Vorschriften und Reglementen der Feuerwehr
- Leitung und Kaderplanung seines Fachbereichs
- Erfassung der jährlichen Bedürfnisse der Feuerwehr (Material und Personal)
- Mithilfe bei der Erstellung Budget und Investitionsplanung
- Überwachung der Übungsvorbereitungen
- Rapportwesen
- weitere Aufgabenzuweisungen gemäss Reglementen oder Weisungen GVB möglich
- massgebend sind ebenfalls die Aufgaben gemäss Funktionendiagramm
- Sicherstellung der Ausbildungskontrolle der Feuerwehr
- Erstellung des Übungsprogrammes
- Erstellung von Ausbildungslektionen und Einsatzübungen
- Sitzungsvorbereitungen

Beschrieb der Funktion (Führungsstufe 2)

Abteilungschef

- Organisation, Koordination und Leitung des Einsatzelementes
- Überwachung der Übungstätigkeit, sowie der Aus- und Weiterbildung
- Sicherstellung der Einsatzbereitschaft des Einsatzelementes
- Überwachung der Einhaltung von Vorschriften und Reglementen der Feuerwehr
- Leitung und Kaderplanung seines Fachbereichs
- Erfassung der jährlichen Bedürfnisse im Element (Material und Personal)
- Koordination Einsatzelement mit Kommando
- Übungsvorbereitungen im Einsatzelement
- Sitzungsvorbereitungen
- Weitere Aufgaben im Einsatzelement gemäss Anweisung
- Rapportwesen
- weitere Aufgabenzuteilung gemäss Reglementen oder Weisungen GVB möglich
- massgebend sind ebenfalls die Aufgaben gemäss Funktionendiagramm

Beschrieb der Funktion (Führungsstufe 2)

Stv. Abteilungschef

Unterstützung auf Anweisung und gemäss Absprache mit dem Chef Abteilung

- Organisation, Koordination und Leitung des Einsatzelementes
- Überwachung der Übungstätigkeit, sowie der Aus- und Weiterbildung
- Sicherstellung der Einsatzbereitschaft des Einsatzelementes
- Überwachung der Einhaltung von Vorschriften und Reglementen der Feuerwehr
- Vertretung des Chefs Einsatzelement im Kommando
- Erfassung der jährlichen Bedürfnisse im Element (Material und Personal)
- Koordination Einsatzelement mit Kommando
- Übungsvorbereitungen im Einsatzelement
- Sitzungsvorbereitungen
- Weitere Aufgaben im Einsatzelement gemäss Anweisung
- Rapportwesen
- weitere Aufgabenzuteilung gemäss Reglementen oder Weisungen GVB möglich
- massgebend sind ebenfalls die Aufgaben gemäss Funktionendiagramm

Beschrieb der Funktion (Führungsstufe 3)

Dienstgruppenchef Rettung

- Organisation, Koordination der Aus- und Weiterbildung im Bereich Rettung
- Überwachung der Übungstätigkeit, sowie der Aus- und Weiterbildung
- Überwachung der Einhaltung von Vorschriften und Reglementen der Feuerwehr
- Leitung und Kaderplanung seines Fachbereichs
- Erfassung der jährlichen Bedürfnisse im Bereich Ausbildung
- Erstellung des Übungsprogrammes Rettung
- Erstellung von Ausbildungslektionen und Einsatzübungen Bereich Rettung
- Sitzungsvorbereitungen
- Weitere Aufgaben im Fachgebiet gemäss Anweisung
- Rapportwesen
- weitere Aufgabenzuteilung gemäss Reglementen oder Weisungen GVB möglich
- massgebend sind ebenfalls die Aufgaben gemäss Funktionendiagramm

Beschrieb der Funktion (Führungsstufe 3)

Dienstgruppenchef Atemschutz

- Organisation, Koordination der Aus- und Weiterbildung im Atemschutz
- Überwachung der Übungstätigkeit, sowie der Aus- und Weiterbildung im Atemschutz
- Sicherstellung der Tauglichkeitskontrolle der Geräteträger
- Überwachung der Einhaltung von Vorschriften und Reglementen der Feuerwehr
- Leitung und Kaderplanung seines Fachbereichs
- Erfassung der jährlichen Bedürfnisse im Bereich Ausbildung
- Erstellung des Übungsprogrammes Atemschutz
- Erstellung von Ausbildungslektionen und Einsatzübungen Atemschutz
- Sitzungsvorbereitungen
- weitere Aufgaben im Fachgebiet gemäss Anweisung
- Rapportwesen
- weitere Aufgabenzuteilung gemäss Reglementen oder Weisungen GVB möglich
- massgebend sind ebenfalls die Aufgaben gemäss Funktionendiagramm

Beschrieb der Funktion (Führungsstufe 3)

Dienstgruppenchef Pionier

- Organisation, Koordination der Aus- und Weiterbildung im Bereich Pionier
- Überwachung der Übungstätigkeit, sowie der Aus- und Weiterbildung
- Überwachung der Einhaltung von Vorschriften und Reglementen der Feuerwehr
- Leitung und Kaderplanung seines Fachbereichs
- Erfassung der jährlichen Bedürfnisse im Bereich Pionier
- Erstellung des Übungsprogrammes Pionier
- Erstellung von Ausbildungslektionen und Einsatzübungen Bereich Pionier
- Sitzungsvorbereitungen
- weitere Aufgaben im Fachgebiet gemäss Anweisung
- Rapportwesen
- weitere Aufgabenzuteilung gemäss Reglementen oder Weisungen GVB möglich
- massgebend sind ebenfalls die Aufgaben gemäss Funktionendiagramm

Beschrieb der Funktion (Führungsstufe 3)

Dienstgruppenchef TLF / MS

- Organisation, Koordination der Aus- und Weiterbildung im Bereich TLF / MS
- Überwachung der Übungstätigkeit, sowie der Aus- und Weiterbildung
- Überwachung der Einhaltung von Vorschriften und Reglementen der Feuerwehr
- Leitung und Kaderplanung seines Fachbereichs
- Erfassung der jährlichen Bedürfnisse im Bereich Ausbildung
- Erstellung des Übungsprogrammes TLF / MS
- Organisieren und durchführen der periodischen Motorspritzenläufe
- Erstellung von Ausbildungslektionen und Einsatzübungen Bereich TLF / MS
- Sitzungsvorbereitungen
- weitere Aufgaben im Fachgebiet gemäss Anweisung
- Rapportwesen
- weitere Aufgabenzuteilung gemäss Reglementen oder Weisungen GVB möglich
- massgebend sind ebenfalls die Aufgaben gemäss Funktionendiagramm

Beschrieb der Funktion (Führungsstufe 3)

Dienstgruppenchef MGV

- Organisation, Koordination der Aus- und Weiterbildung im Bereich MGV
- Überwachung der Übungstätigkeit, sowie der Aus- und Weiterbildung
- Überwachung der Einhaltung von Vorschriften und Reglementen der Feuerwehr
- Leitung und Kaderplanung seines Fachbereichs
- Erfassung der jährlichen Bedürfnisse im Bereich Ausbildung
- Erstellung des Übungsprogrammes MGV
- Erstellung von Ausbildungslektionen und Einsatzübungen Bereich MGV
- Sitzungsvorbereitungen
- weitere Aufgaben im Fachgebiet gemäss Anweisung
- Rapportwesen
- weitere Aufgabenzuteilung gemäss Reglementen oder Weisungen GVB möglich
- massgebend sind ebenfalls die Aufgaben gemäss Funktionendiagramm

Beschrieb der Funktion (Führungsstufe 3)

Dienstgruppenchef Rekruten

- Organisation, Koordination der Aus- und Weiterbildung im Bereich Rekruten
- Überwachung der Übungstätigkeit, sowie der Aus- und Weiterbildung
- Überwachung der Einhaltung von Vorschriften und Reglementen der Feuerwehr
- Leitung und Kaderplanung seines Fachbereichs
- Erfassung der jährlichen Bedürfnisse im Bereich Ausbildung
- Erstellung des Übungsprogrammes Rekruten
- Erstellung von Ausbildungslektionen und Einsatzübungen Bereich Rekruten
- Sitzungsvorbereitungen
- weitere Aufgaben im Fachgebiet gemäss Anweisung
- Rapportwesen
- weitere Aufgabenzuteilung gemäss Reglementen oder Weisungen GVB möglich
- massgebend sind ebenfalls die Aufgaben gemäss Funktionendiagramm

Beschrieb der Funktion (Führungsstufe 3)

Dienstgruppenchef Jugendfeuerwehr

- Organisation, Koordination der Aus- und Weiterbildung im Bereich Jugendfeuerwehr
- Überwachung der Übungstätigkeit, sowie der Aus- und Weiterbildung
- Überwachung der Einhaltung von Vorschriften und Reglementen der Feuerwehr
- Leitung und Kaderplanung seines Fachbereichs
- Erfassung der jährlichen Bedürfnisse im Bereich Ausbildung
- Erstellung des Übungsprogrammes Jugendfeuerwehr
- Erstellung von Ausbildungslektionen und Einsatzübungen Bereich Jugendfeuerwehr
- Sitzungsvorbereitungen
- weitere Aufgaben im Fachgebiet gemäss Anweisung
- Rapportwesen
- weitere Aufgabenzuteilung gemäss Reglementen oder Weisungen GVB möglich
- massgebend sind ebenfalls die Aufgaben gemäss Funktionendiagramm
- Ansprechperson der Eltern, ist verantwortlich für die Jugendlichen bis zur Abholung durch die Betreuungspersonen

Beschrieb der Funktion (Führungsstufe 3)

Adjutant

- Mithilfe bei der Organisation, Koordination der Einsatzplanung für Schlüsselobjekte und Nationalstrassen
- Mithilfe bei der Überwachung der Aktualität der Einsatzplanung
- Mithilfe bei der Sicherstellung der Einsatzakten (Einsatzplanungen) für die Einsatzleiter
- Überwachung der Einhaltung von Vorschriften und Reglementen der Feuerwehr
- Mithilfe bei der Erfassung der jährlichen Bedürfnisse in seinem Zuständigkeitsbereich
- Mithilfe und Organisation von Brandwachen und Brandschutzausbildung
- Mithilfe bei der Begleitung von Bauabnahmen und Brandmeldeanlagen
- weitere Aufgaben im Fachgebiet wie Beratung Schlüsselrohrservice etc.
- Rapportwesen
- weitere Aufgabenzuteilung gemäss Reglementen oder Weisungen GVB möglich
- massgebend sind ebenfalls die Aufgaben gemäss Funktionendiagramm

Beschrieb der Funktion (Führungsstufe 3)

Funkverantwortlicher

- Organisation, Koordination und Sicherstellung der Alarmierung
- Verwaltung der Alarmierungsmittel
- Sicherstellung der Abwicklung der Mutationen mit der Polizei
- Überwachung der Einhaltung von Vorschriften und Reglementen der Feuerwehr
- Erfassung der jährlichen Bedürfnisse im Bereich Funk
- Erstellung von Ausbildungslektionen und Einsatzübungen Bereich Funk
- Sitzungsvorbereitungen
- Weitere Aufgaben im Fachgebiet gemäss Anweisung
- Rapportwesen
- weitere Aufgabenzuteilung gemäss Reglementen oder Weisungen GVB möglich
- massgebend sind ebenfalls die Aufgaben gemäss Funktionendiagramm

Beschrieb der Funktion (Führungsstufe 3)

Sicherheitsverantwortlicher

- Pflichten, Rechte und Aufgabe des Sicherheitsverantwortlichen in der Feuerwehr gemäss Ausbildung, Weisungen und Anordnungen der GVB
- Wahrnehmung von Gefahren und Risiken und deren Beurteilung im Feuerwehrdienst
- Präventive und angepasste Gefährdungsbeurteilung im Übungsdienst
- Dynamische und Echtzeitgefährdungsbeurteilung im Feuerwehreinsatz
- Fördert als Sicherheitsverantwortlicher eine positive Sicherheitskultur in der Feuerwehr
- Beinahe Unfälle und Unfälle ergründen und bewerten «Unfallkette»

Beschrieb der Funktion (Führungsstufe 3)

Technischer Support

- Beschaffungen von Hard-, Software und Applikationen im Zusammenhang mit IT inklusive deren baulichen Massnahmen / Anpassungen
- Verantwortlich für Programmierungen, Updates, WLAN-Verbindungen, Zugänge und Passwörter sowie deren Unterhalt
- Allgemeiner IT-Support
- Datensicherung und deren Wiederherstellung
- Superuser für die MS-Office – Programme, dem Fw-Administrationsprogramm - Winfap und dem Führungsunterstützungsprogramm Fire-Tap
- Mithilfe bei der Erfassung und Abbildung der Einsatzpläne
- Mithilfe bei der Pflege und laufende Aktualisierung der Homepage

Beschrieb der Funktion (Führungsstufe 3)

Rechnungsführer (Finanzen)

- Erstellung des Budgets und der Jahresrechnung
- Erstellung und Aktualisierung der Finanzplanung
- Verantwortung des Zahlungsverkehrs Debitoren und Kreditoren
- Rapportwesen
- Versicherungswesen

Beschrieb der Funktion (Führungsstufe 3)

Sekretär/in (Kommando/Betrieb)

- Organisation, Koordination und Leitung des Sekretariats
- Verwaltung und Mutation des Personalstamms mit Programm OM
- Erfassung und Verarbeitung sämtlicher Rapporte inkl. Rechnungsstellung
- Überwachung der Einhaltung von Vorschriften und Reglementen der Feuerwehr
- Erfassung der jährlichen Bedürfnisse im Bereich Sekretariat/Finanzen
- Protokollführung / Korrespondenz inkl. Rechnungsmahnungen
- Sitzungsvorbereitungen
- Ausstellung der Lohnausweise
- Versicherungswesen (Personal, Fahrzeuge, Haftpflicht etc.)
- Weitere Aufgaben im Fachgebiet gemäss Anweisungen
- Rapportwesen
- weitere Aufgabenzuteilung gemäss Reglementen oder Weisungen GVB möglich
- massgebend sind ebenfalls die Aufgaben gemäss Funktionendiagramm resp. Anstellungsvertrages

Beschrieb der Funktion (Führungsstufe 3)

Material- und Fahrzeugwart

- Organisation, Koordination der Material- und Fahrzeugbewegungen der Feuerwehr
- Verwaltung des Korpsmaterials,
- Verantwortung für Materialinventare und Sicherstellung Einsatzbereitschaft
- Einforderung und Präsentation von Offerten für das Kommando
- Bearbeitung und Evaluation gemäss Vorgaben Kommando
- Sicherstellung der Einsatztauglichkeit des Materials, der Fahrzeuge und der Magazine
- Überwachung der Einhaltung von Vorschriften und Reglementen der Feuerwehr
- Erfassung der jährlichen Bedürfnisse im Bereich Material und Fahrzeuge
- Ausführung oder Auftragserteilung für bewilligte und mögliche Reparaturen
- Sitzungsvorbereitungen
- weitere Aufgaben im Fachbereich gemäss Anweisung
- Rapportwesen
- weitere Aufgabenzuteilung gemäss Reglementen oder Weisungen GVB möglich
- massgebend sind ebenfalls die Aufgaben gemäss Funktionendiagramm
- Organisation und Durchführung von Materialprüfungen (z.B. Leiter)

Material- und Fahrzeugwart Stellvertreter

Übernimmt bei Abwesenheit des Material- und Fahrzeugwartes folgende Aufgaben:

- Organisation, Koordination der Material- und Fahrzeugbewegungen der Feuerwehr
- Verwaltung des Korpsmaterials,
- Verantwortung für Materialinventare und Sicherstellung Einsatzbereitschaft
- Einforderung und Präsentation von Offerten für das Kommando
- Bearbeitung und Evaluation gemäss Vorgaben Kommando
- Sicherstellung der Einsatztauglichkeit des Materials, der Fahrzeuge und der Magazine
- Überwachung der Einhaltung von Vorschriften und Reglementen der Feuerwehr
- Erfassung der jährlichen Bedürfnisse im Bereich Material und Fahrzeuge
- Ausführung oder Auftragserteilung für bewilligte und mögliche Reparaturen
- Sitzungsvorbereitungen
- weitere Aufgaben im Fachbereich gemäss Anweisung
- Rapportwesen
- weitere Aufgabenzuteilung gemäss Reglementen oder Weisungen GVB möglich
- massgebend sind ebenfalls die Aufgaben gemäss Funktionendiagramm

Anhang 4

Persönliche Ausrüstung

Leichter Arbeitsanzug	<ul style="list-style-type: none">• Arbeitshose• Arbeitsjacke• Regenjacke*• FW-T-Shirt / FW-Rollkragenpulli*• FW-Mütze / FW-Kappe*
Brandschutzbekleidung	<ul style="list-style-type: none">• Brandschutzhose• Brandschutzjacke• FW-Helm• FW-Handschuhe• Brandschutzstiefel• Endlosschlaufe• FW-T-Shirt / FW-Rollkragenpulli*

* je nach Witterung oder Tenue-Befehl

Feuerwehrschuhe (Brandschutzstiefel und Dienstschuhe)

a) Anspruch auf Feuerwehrschuhe	<ul style="list-style-type: none">• Jeder AdF der Feuerwehr Bödéli hat Anspruch auf neue Feuerwehrschuhe der Feuerwehr Bödéli.• Die Feuerwehrschuhe sind persönlich.• Die Kosten gehen zu Lasten der Feuerwehr Bödéli.
b) Abgabe bei Austritt	<ul style="list-style-type: none">• Die Feuerwehr Bödéli nimmt keine Feuerwehrschuhe zurück.
c) Ersatz innerhalb der Dienstzeit	<ul style="list-style-type: none">• Der AdF hat Anspruch auf Ersatz.• Abnutzungsgrad 100% (Beurteilung durch den Materialwart)• Verloren gegangene, privat benutzte oder gestohlene Feuerwehrschuhe berechtigen nicht für kostenlosen Ersatz.
d) Rückerstattung bei vorzeitigem Ausscheiden aus der Feuerwehrrpflicht (ungeachtet des Austrittgrundes)	<ul style="list-style-type: none">• Jeder AdF muss anteilmässig vom Neupreis eine Rückerstattung bezahlen• 0-1 Jahr 100%• 1-2 Jahr 50%• 2-3 Jahr 25%• >3 Jahre 0%
e) Bestellabwicklung	<ul style="list-style-type: none">• Der Materialwart organisiert regelmässige Probiermöglichkeiten.• Bestellte Feuerwehrschuhe können nicht umgetauscht werden.• Garantieansprüche gemäss Garantiebestimmung des Herstellers• Garantieabwicklung ist Sache des AdF.

- Brandschutzbekleidung, Helm, Handschuhe, Schuhe etc. müssen den jeweiligen aktuellen Euronormen (EN) entsprechen. Siehe auch die FWW der GVB.
- Der AdF ist verpflichtet, die persönliche Ausrüstung in gutem und sauberem Zustand zu halten.
- Die persönliche Ausrüstung darf nur für dienstliche Zwecke verwendet werden.

Anhang 5

Entschädigungen und Gebühren

Beschreibung	Ref.	Einheit	CHF
a) Übungsdienst	Art. 15	pro Stunde	15.00
b) Aufwändige Übungsvorbereitungen	Art. 15	pro Stunde	15.00
c) Ernstfalleinsatz	Art. 16	pro Stunde	30.00
d) Kommandierte Spezialdienste (z.B. Materialwartgehilfen, Fahrzeugwarte etc.)	Art. 17	pro Stunde	25.00
e) Erbringen Gewerblicher Leistung (z.B. Brandwache, Verkehrsdienste, 1. Augustdispositiv, ADL-Arbeitseinsätze etc.)	Art. 18	pro Stunde	30.00
f) Sitzungsgeld (Kommissionen, Kdo/Abt/DC, offizielle Arbeitsgruppen), Sitzungsleitung/Protokollführer Teilnehmer	Art. 47	pro Sitzung	80.00 60.00
g) Tagesentschädigung (Verrichtungen im Dienste der Feuerwehr, Kurs- wesen)	Art. 48 Art. 20	pro Tag	250.00
h) Halbtagesentschädigung (Verrichtungen im Dienste der Feuerwehr, Kurs- wesen)	Art. 48 Art. 20	pro Halbttag	125.00
i) ungedeckter Lohnausfall	Art. 48	zus. pro Tag	100.00
j) Billettkosten nur 2. Klasse	Art. 48	Franken	gemäss Auslage
k) Kilometerentschädigung	Art. 48	pro Kilometer	0.70
l) Spesen: Frühstück Hauptmahlzeit	Art. 17 / 20 Art. 17 / 20	pro Person pro Person	12.00 25.00
m) Übernachtung	Art. 48 Abs. 5	Pro Person	120.00
n) Kosten Fahrschulen Kategorien C1, C: Kategorie C1: 100% zu Lasten Fw Bödéli Kategorie C: Pauschalbeitrag an Auszubildender		Pro Azubi	2'000.00

Grundlagen

Für die Rechnungsstellung werden die nachstehend aufgeführten Ansätze verwendet. Verpflegung und persönliches Verbrauchsmaterial sind im Stundenansatz enthalten.

Einsatzkosten für nachbarliche Hilfeleistung bei Feuer und Elementarschäden

Gemäss Anhang 4 der Feuerwehrweisungen (FWW) der GVB

Personal (Personalkosten)			
Anzahl AdF à	pro Stunde x Einsatzzeit	CHF	60.00
Personal mit Anstellungsvertrag	pro Stunde	CHF	95.00
Tätigkeiten Sonderstützpunkt kant. Aufgaben	gemäss kant. Gebührenverordnung		
Unterstützung der Rettungsdienste - Traghilfe ohne Einsatz Höhenrettungsfahrzeuge	Einsatz	CHF	240.00
Unterstützung der Rettungsdienste - Traghilfe mit Einsatz Höhenrettungsfahrzeuge	Einsatz	CHF	480.00

Entschädigung Milizpersonal Ausbildung			
Instruktor / Ausbilder/-in	Tag (5 bis 11 Std.)	CHF	400.00
	½ Tag (3 bis 5 Std.)	CHF	200.00
Heisscrew / Operateur	Tag (5 bis 11 Std.)	CHF	350.00
	½ Tag (3 bis 5 Std.)	CHF	175.00
Materialdienst / Maschinist	Tag (5 bis 11 Std.)	CHF	350.00
	½ Tag (3 bis 5 Std.)	CHF	175.00
Planung und Vorbereitung von Ausbildungen und Trainings	Std./Pers	CHF	40.00

Pikettentschädigung (Art.19)			
Diensthabender Einsatzleiter	pro Wochentag	CHF	40.00
Diensthabende Mannschaft	pro Wochentag	CHF	30.00 ¹
Diensthabender Einsatzleiter	pro Wochenendtag und Feiertag	CHF	60.00
Diensthabende Mannschaft	pro Wochenendtag und Feiertag	CHF	40.00
Restliche Piepser, Pager	pro Tag	CHF	00.80
¹ Tag / Nachtpikett jeweils die Hälfte des Tagesansatzes			

Externe Dienstleistungen wie Schulungen/Brandwache/Instruktionen/Ausbildungen	
Personaleinsätze für externe Dienstleistungen werden zu 50% verrechnet.	

Jahresentschädigung (Art. 21 und Art. 49)		
Stab		
Adjutant	CHF	3'500.00
Arzt	CHF	500.00
Funkverantwortlicher	CHF	500.00
Sicherheitsverantwortlicher	CHF	500.00
Technischer Support	CHF	4'000.00
Abteilung		
Chef Abteilung 1-4	CHF	4'000.00
Chef Stv. Abteilung 1-4	CHF	1'300.00
Offiziere Abteilung 1-4	CHF	800.00
Gruppenführer Abteilung 1-4	CHF	250.00
Chef Kommando zug	CHF	2'000.00
Dienstgruppe		
Dienstchef Rekruten	CHF	1'500.00
Dienstchef Rettung	CHF	1'000.00
Dienstchef Atemschutz	CHF	2'000.00
Dienstchef TLF / MS	CHF	1'000.00
Dienstchef Pionier	CHF	1'500.00
Dienstchef MGV	CHF	700.00
Dienstchef Jugendfeuerwehr	CHF	1'500.00
Vertraglich geregelte Funktionen		
Sekretär	Gemäss Anstellungsvertrag	
Rechnungsführer	Gemäss Anstellungsvertrag	
Materialwart / Fahrzeugwart	Gemäss Anstellungsvertrag	
Nicht vertraglich geregelte Funktionen		
Material- und Fahrzeugwart Stv.	Gemäss Kommandierte Spezialdienste	

Bussen (Art. 12)		
Eine Übung	CHF	50.00
Zwei Übungen	CHF	100.00
Drei Übungen	CHF	200.00
Vier Übungen	CHF	300.00
Fünf und mehr Übungen	CHF	400.00
Fernbleiben bei der Rekrutierung	CHF	100.00
Bussen bis CHF 2'000.00 können ausgesprochen werden bei Widerhandlungen gegen Pflichten gemäss Anhang 3.		

Fahrzeuge und Geräte (Grundgebühren)			
Tanklöschfahrzeug S, Sonderfahrzeuge, Autodrehleiter	Grundgebühr pro Einsatz	CHF	150.00
Tanklöschfahrzeug S, Sonderfahrzeuge, Autodrehleiter	Stundensatz Km	CHF CHF	200.00 3.00
Tanklöschfahrzeug M, Sonderfahrzeuge,	Grundgebühr pro Einsatz	CHF	100.00
Tanklöschfahrzeug M, Sonderfahrzeuge,	Stundensatz Km	CHF CHF	120.00 2.00
Mannschafts-, Löschfahrzeuge L, und Materialtransportfahrzeuge > 3.5	Grundgebühr pro Einsatz	CHF	50.00
Mannschafts-, Löschfahrzeuge L und Materialtransportfahrzeuge > 3.5t	Stundensatz Km	CHF CHF	80.00 2.00
Einsatzleiterfahrzeuge, Mannschaftstransport-Fahrzeuge < 3.5t	Grundgebühr pro Einsatz	CHF	25.00
Einsatzleiterfahrzeuge, Mannschaftstransport-Fahrzeuge < 3.5t	Stundensatz Km	CHF CHF	40.00 1.00
Motorspritzen	pro Einsatz	CHF	100.00
Wärmebildkamera	pro Einsatz	CH	50.00
Wassersauger	Tag	CHF	50.00
Tauchpumpe	Tag	CHF	50.00
Schmutzwasserpumpe Chiemsee	Tag	CHF	80.00
Verbrauchsmaterial wie Ölbinder, Flies etc.	Gestehungskosten zzgl. 20%		
Handfeuerlöscher Einsatz	effektive Kosten		

Spezielle Dienstleistungen			
Flasche 200 bar Feuerwehflaschen	pro Flasche	CHF	8.00
Flasche 300 bar Feuerwehflaschen	pro Flasche	CHF	10.00
Flasche 10 Liter (200 - 300 bar) für dritte	pro Liter	CHF	1.00
Lungenautomat, Reinigung, Desinfizierung nach Einsatz / Übung	pro Stück	CHF	14.00
Atemschutzmaske, Reinigung, Desinfizierung nach Einsatz / Übung	pro Stück	CHF	10.00
Atemeinheit (LA und Maske) Reinigung, Desinfizierung nach Einsatz / Übung	pro Einheit	CHF	23.00
Waschen Brandschutzhose	pro Stück	CHF	15.00
Waschen / Imprägnieren Brandschutzhose	pro Stück	CHF	20.00
Waschen Brandschutzjacke	pro Stück	CHF	20.00
Waschen / Imprägnieren Brandschutzjacke	pro Stück	CHF	23.00
Waschen Brandschutzjacke und Hose	pro Garnitur	CHF	32.00
Waschen / Imprägnieren BS Jacke und Hose	pro Garnitur	CHF	38.00
Waschen / Imprägnieren BS - Handschuhe	pro Paar	CHF	11.00
Waschen und Prüfen Feuerwehrschauch	pro Stück	CHF	20.00
Schloss einbinden Feuerwehrschauch	pro Stück	CHF	10.00
Erstmaliges Erstellen Datenblatt zu Gefahrenmeldeanlage / Brandmeldeanlage (BMA)	Pauschal	CHF	150.00
Erstellen und Nachführen von Einsatzplanungen	Pauschal	CHF	150.00
Beurteilung von Baugesuchen / eBau BE	Pauschal	CHF	150.00

Mietgebühren			
Atemschutzgerät PA 5000, Einsatz / Übung inkl. Retablierung und Flaschenfüllung	pro Stück	CHF	100.00
Rauchgerät	pro Tag	CHF	20.00
Nebelflüssigkeit zu Rauchgerät	pro Liter	CHF	10.00
Pw – Brand "SAAB" mit Gasmodul Halfbase und Zubehör, ohne Gas, ohne Transport	pro ½ Tag	CHF	125.00
Pw – Brand "SAAB" mit Gasmodul Halfbase und Zubehör, ohne Gas, ohne Transport	pro Tag	CHF	250.00
Gasmodul Halfbase und Zubehör, ohne Gas	pro ½ Tag	CHF	100.00
Gasmodul Halfbase und Zubehör, ohne Gas	pro Tag	CHF	200.00
Gasmodul Base und Zubehör, ohne Gas	pro ½ Tag	CHF	120.00
Gasmodul Base und Zubehör, ohne Gas	pro Tag	CHF	240.00
Gasmodul Flex Flächenbrand und Zubehör, ohne Gas	pro ½ Tag	CHF	140.00
Gasmodul Flex Flächenbrand und Zubehör, ohne Gas	pro Tag	CHF	240.00
Gasmodul Fassbrand und Zubehör, ohne Gas	pro ½ Tag	CHF	140.00
Gasmodul Fassbrand und Zubehör, ohne Gas	pro Tag	CHF	240.00
Trainingscontainer gasbefeuert und Zubehör, ohne Gas	pro ½ Tag	CHF	500.00
Trainingscontainer gasbefeuert und Zubehör, ohne Gas	pro Tag	CHF	800.00
Demonstration Zerknall Gasbehälter (Bleve)	Stück.	CHF	20.00
Demonstration Überkochen von Öl (Boil Over)	Pauschal	CHF	50.00
Schlauchmaterial	Pauschal	CHF	50.00
Übungslöcher Schaum/Wassernebel mit Zusatz	Stück	CHF	40.00
Handfeuerlöscher Pulver	Stück	CHF	60.00
Handfeuerlöscher CO ²	Stück	CHF	85.00
Handfeuerlöscher Fettbrand	Stück	CHF	135.00

Verbrauchsmaterial	
Weiteres Verbrauchsmaterial	nach Aufwand, Tarife richten sich nach handelsüblichen Ansätzen

Verteilung der Kosten
Die hilfeleistende Feuerwehr (Nachbarliche Hilfeleistung bei Feuer und Elementarschäden) kann 50 Prozent ihrer Kosten bei der geschädigten Gemeinde und 50 Prozent bei der Gebäudeversicherung Bern (GVB) beantragen.
Richtlinien betreffend Entschädigungen für Einsätze gemäss FFG Art. 31

Ausbrennen von Abgasanlagen (gewollte Russbrände)

Der gewollte Russbrand stellt eine spezielle Art der Reinigung der Abgasanlage bzw. des Kamins dar und gilt daher grundsätzlich als Gebäudeunterhalt.

Die Reinigungskosten des Kaminfegers hat der Anlageeigentümer zu tragen. Folgende Kosten können bei der Gebäudeversicherung Bern (GVB) geltend gemacht werden (Schadenanmeldung):

- Gebäudeschäden (z. B. Kamin, Dach), die durch das Ausbrennen entstanden sind
- Einsatz des Kreiskaminfegermeisters zur Unterstützung der Feuerwehr im Falle einer Brandeskalation

Die Aufwände der Feuerwehr, welche frühzeitig über Ort und Zeitpunkt des Ausbrennens von Abgasanlagen informiert werden muss, gehen als Präventionsbeitrag zu Lasten der Feuerwehr (Gemeindeverband).

Wird die Feuerwehr innerhalb drei Jahren (Stichtag Datum des Ausbrennens) beim gleichen Anlageneigentümer für den gewollten Kaminbrand aufgeboden, sind die Kosten demselben zu verrechnen.

Brandmeldeanlagen

Bearbeitungsgebühr	pro Stunde	CHF	60.00
Schlüsselbüchsen und -zylinder	Nach Aufwand z. L. Liegenschaftsbesitzer, jährl. Bearbeitungsgebühr gem. FFG Art. 31 mind. CHF 60.00, max. CHF 600.00		
Echter Alarm	Keine Verrechnung		
Erster ungewollter Alarm (im 1. Jahr ab Neuinstallation)		CHF	0.00
Pro Fehlalarm pauschal		CH	500.00

Einsatz in Zusammenhang mit Tieren

Tierbergungen nach Personal-, Fahrzeug-, Geräte und Materialaufwand	CHF	30.00 bis CHF 300.00
Einfangen von Bienenschwärmen	Keine Verrechnung	
Entfernen von Insekten, Normaleinsatz	CHF	60.00 bis CHF 100.00
Entfernen von Insekten, Erschwerter Einsatz mit Höhenrettungsfahrzeug (AHL, ADL)	CHF	100.00 bis CHF 150.00

Infrastruktur und Anlagen

Siehe Richtlinie über die Benützung der Infrastruktur des Feuerwehr Werkhofs	gemäss Anhang 6	
--	-----------------	--

Weitere Dienstleistungen, welche über FFG Art. 13 hinausgehen

Verrechnung nach Personal-, Fahrzeug-, Geräte- und Materialaufwand (Kostendeckend).

Einsatzkosten für Hilfeleistungen gemäss FFG Art. 17

Werden gemäss Anhang 4 der Feuerwehrweisungen (FWW) der GVB geregelt.

Anhang 6

Richtlinie über die Benützung der Infrastruktur des Feuerwehr Werkhofs

vom 6. April 2017

Benützung

1. Grundsatz

Die Infrastruktur im Feuerwehr Werkhof dient der Feuerwehr Bödeli als Ausbildungs-, Sitzungs- und Aufenthaltsraum. Daneben steht sie den Blaulichtorganisationen sowie den Partnern der Feuerwehr Bödeli zur Vermietung zur Verfügung.

Bei ausserordentlichen Krisensituationen behält sich die Feuerwehr Bödeli vor, die Infrastruktur entgegen der Benützungsvereinbarung entsprechend einzusetzen.

Die Benützer haben sich an die Hausordnung zu halten sowie den Anordnungen des Gemeindeverbandes Feuerwehr Bödeli Folge zu leisten.

Falls erforderlich, sind die notwendigen Bewilligungen und Versicherungen vom Benützer einzuholen bzw. abzuschliessen.

2. Infrastruktur

- Plenarsaal bis 140 Personen
- Theorieraum 1 bis 40 Personen
- Theorieraum 2 bis 40 Personen
- Sitzungszimmer bis 15 Personen
- Aussengelände
- Küche

Tische sowie Stühle stehen im Plenarsaal, in den Theorieräumen wie auch im Sitzungszimmer zur Verfügung. Im Weiteren steht die Multimediaanlage gegen Gebühr gemäss Anhang zur Verfügung.

Parkplätze, WC-Anlagen sowie der Aufenthaltsraum (exkl. Getränke) stehen den Benützer kostenlos zur Verfügung.

3. Reservation

Für Reservationen ist das Kommando der Feuerwehr Bödeli zuständig. Anfragen sind telefonisch oder schriftlich mind. 10 Arbeitstage vor gewünschtem Termin einzureichen.

Bewilligte Reservationen werden den Benützern schriftlich bestätigt.

4. Sorgfaltspflicht

Die Benützer sind dafür verantwortlich, dass die genutzte Infrastruktur gem. Angaben des Hauswartes zurückgegeben werden.

Sie sind dafür verantwortlich, dass alle Sicherheitsvorschriften sowie die Hausordnung eingehalten werden.

Bei grober Verschmutzung hält sich die Feuerwehr Bödeli vor, zusätzlich zu den Benützungsgebühren eine Entschädigung in der Höhe von CHF 200.- zu verrechnen.

5. Haftung

Allfällige Schäden sind dem Hauswart unverzüglich zu melden.

Der Gemeindeverband Feuerwehr Bödeli lehnt jegliche Haftung für Unfälle und Schäden, welche bei der Benützung der Infrastrukturen entstehen, ab.

Gebühren

6. Gebühren

Der Benützer hat für die Benützung der Infrastruktur folgende Gebühren zu entrichten.

Der Aufwand für die Übergabe und Rücknahme der Infrastruktur ist in den erhobenen Gebühren enthalten.

Infrastruktur

Was	½ Tag	1 Tag	Jeder weitere Tag
Plenarsaal für 140 Personen	CHF 100.-	CHF 200.-	CHF 100.-
Theoriesaal 1 / 2	CHF 50.-	CHF 100.-	CHF 50.-
Sitzungszimmer	CHF 50.-	CHF 50.-	CHF 50.-
Aussengelände	CHF 100.-	CHF 200.-	CHF 100.-
Küche	CHF 300.-		CHF 150.-
Multimediaanlage (Beamer, Visualizer etc.)	CHF 50.-		CHF 50.-
allfälliges weiteres Material	gemäss Offerte		

Personal

Wer	Std.
Hilfspersonal für spezielle Einsätze	CHF 60.-
Allfällige weitere Wünsche	gemäss Offerte

7. Rechnungsstellung

Die Gebühren werden dem Benützer nach Rückgabe der Infrastruktur innert 10 Tagen in Rechnung gestellt. Die Rechnung ist innerhalb von 30 Tagen nach Erhalt zu begleichen.

Inkrafttreten

Diese Verordnung wurde durch den Feuerwehrrat am 30. Oktober 2020 genehmigt und tritt auf den 1. Januar 2021 in Kraft und ersetzt die Verordnung vom 21. Oktober 2013.

Genehmigungsvermerk

Der Feuerwehrrat hat die Feuerwehrverordnung am 30. Oktober 2020 genehmigt. Die Publikation erfolgte im amtlichen Anzeiger Interlaken vom 14. Januar 2021.

GEMEINDEVERBAND FEUERWEHR BÖDELI FEUERWEHRRAT

Peter Aeschimann
Präsident

Manuela Bösiger
Sekretärin